



Impacts de l'iPad auprès des élèves ayant des difficultés d'apprentissage : le cas de trois années d'usage au CFER de Bellechasse

Rapport synthèse de recherche

Thierry **KARSENTI**, Ph.D.

Avec la collaboration de

Sophie Goyer

Pier-Philippe Chevigny

Dépôt légal : Bibliothèque et Archives Canada, 2015

ISBN : **978-2-923808-42-0**

Note : Ce document est publié sous une licence Creative Commons 4.0 de paternité (la moins restrictive). Pour mieux comprendre ce type de licence, consultez le site creativecommons.ca.



Pour citer ce document

Karsenti, T. (2015). *Impacts de l'iPad auprès des élèves ayant des difficultés d'apprentissage : le cas de trois années d'usage au CFER de Bellechasse. Rapport synthèse de recherche*. Montréal, QC : CRIFPE.

Révision linguistique

Valérie Droui

Graphisme

Sylvie Côté

Version 0.9

Rapport disponible sur : <http://karsenti.ca/cfer2015.pdf>



Table DES MATIÈRES

1.	SOMMAIRE.....	1
2.	INTRODUCTION	2
3.	QUE SONT LES CFER?	4
4.	MÉTHODOLOGIE	6
4.1	Participants	6
4.2	Principaux instruments de collecte de données	6
4.3	Traitement et analyse des données.....	7
5.	PRINCIPAUX RÉSULTATS	8
	40 principaux avantages	9
	5 principaux défis.....	11
6.	CONCLUSION.....	12
7.	RÉFÉRENCES.....	12

1. SOMMAIRE

Depuis la création du premier Centre de formation en entreprise et récupération (CFER) en 1990, cette formule éducative se veut une solution de rechange pour les élèves ayant des difficultés et qui veulent obtenir un diplôme de qualifications. Au CFER de Bellechasse, une expérience a été menée depuis bientôt trois ans sur l'usage de l'iPad en classe. En rencontrant élèves et enseignants, nous avons cherché à comprendre les principaux impacts de cette expérience sur les élèves et les enseignants. Ce rapport synthèse présente les principaux résultats.



2. INTRODUCTION

En quelques années, la tablette tactile et particulièrement l'iPad semblent avoir suscité un engouement sans précédent dans les écoles primaires et secondaires du monde entier. Aujourd'hui, au Québec, plus de 80 000 élèves utilisent quotidiennement un iPad en classe. Ce chiffre dépasse déjà les sept millions aux États-Unis¹. Cette forte incursion de l'iPad dans les écoles est autant liée à la popularité de l'outil qu'au potentiel que l'on prête souvent aux technologies en milieu scolaire, soit celui de favoriser la motivation et la réussite des apprenants. Dans ce contexte, l'équipe du Centre de formation en entreprise et récupération (CFER) a décidé de mettre en place une expérience qui a débuté en septembre 2012 où chaque élève serait équipé d'un iPad.



Nous avons donc décidé de mener une recherche afin de mieux comprendre les impacts de l'usage de cet outil technologique sur les enseignants et les élèves. Pourquoi cette recherche auprès d'élèves et d'enseignants du CFER de Bellechasse? L'iPad peut-il devenir un agent de changement dans les CFER? Cet outil technologique peut-il venir à la ressource de jeunes qui ont de grandes difficultés à l'école, comme c'est le cas de plusieurs des élèves des CFER? Alors qu'à la maison, les parents font souvent la guerre aux enfants sur la question de l'usage des jeux vidéo, l'arrivée de l'iPad à l'école ne donnera-t-elle pas naissance à un autre champ de bataille, en salle de classe? La tablette tactile favorise-t-elle réellement la motivation et la réussite scolaire?

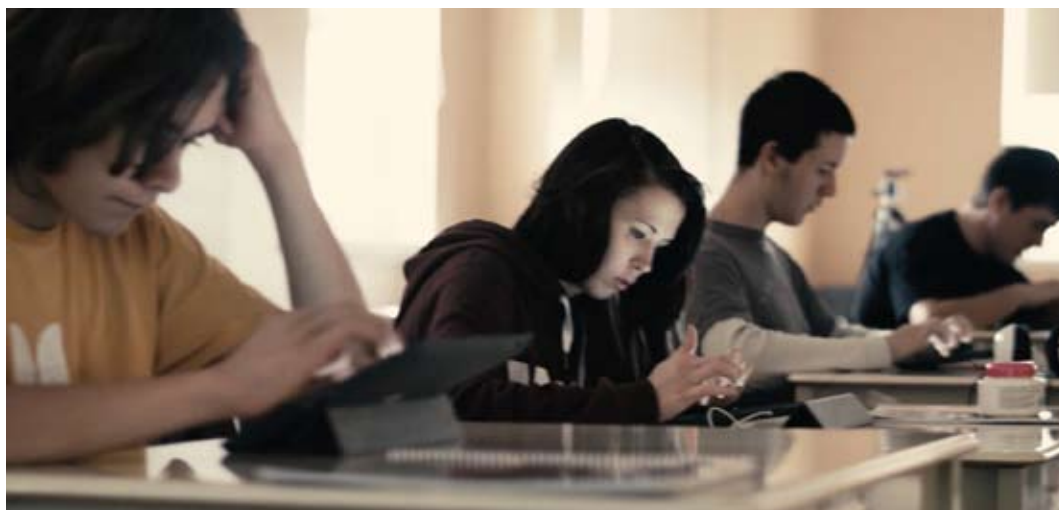
¹ <http://techcrunch.com/2013/02/28/apple-has-sold-over-8m-ipads-direct-to-education-worldwide-with-more-than-1b-itunes-u-downloads/>

de recherche



C'est ce que nous avons cherché à savoir. Néanmoins, dans cette étude, il ne sera pas possible de répondre à toutes les questions que soulève l'utilisation de l'iPad dans les CFER.

Notre objectif de recherche était de mieux comprendre les usages (tant par les élèves que par les enseignants), les avantages et les défis inhérents à la présence de cet outil en salle de classe. Autrement dit, on cherche à mieux comprendre, entre autres, les bienfaits potentiels de cet outil dans le contexte particulier des CFER.



Pour nous, il est d'abord important de rappeler que ce ne sont ni les technologies ni la tablette tactile qui favoriseront la motivation ou la réussite des jeunes, mais bien les usages qui en seront faits, tant par les enseignants que par les élèves. En fait, la tablette tactile n'a sa place en classe que si elle participe à l'atteinte de la mission des CFER : instruire, socialiser, qualifier. Dans cette recherche, nous cherchons aussi à mieux comprendre si l'implantation de l'iPad dans les CFER constitue une prise de risque nécessaire et s'il s'agit réellement d'un outil technologique doté d'un potentiel cognitif en éducation.

3. QUE SONT LES CFER?



La vision mise de l'avant par les Centres de formation en entreprise et récupération (CFER) est qu'une vie heureuse et un niveau de vie acceptable sont parfaitement accessibles à une personne autonome, un citoyen engagé et un travailleur productif, peu importe le diplôme obtenu. Depuis la création du premier CFER en 1990, cette formule éducative se veut une solution pour les élèves ayant des difficultés et qui veulent obtenir un diplôme de qualifications. Par la formation de ces jeunes, cette formule vise à changer la mentalité des gens en ce qui a trait à l'environnement par des mesures de récupération et de recyclage. Les CFER qui se sont développés sur l'étendue du territoire québécois sont très différents des institutions scolaires traditionnelles connues pour les jeunes en insertion sociale. En effet, l'encadrement et les démarches pédagogiques offerts s'appuient sur les valeurs suivantes : **rigueur, respect, effort, autonomie et engagement**.

Le CFER est une école-entreprise où l'on favorise le développement de personnes autonomes, de citoyens engagés, de travailleurs productifs. Sur la base de ces trois objectifs, le CFER a développé un curriculum. Le ministère de l'Éducation, de l'Enseignement supérieur et de la Recherche reconnaît ce programme en accordant aux jeunes qui réussissent cette formation de trois ans le « Certificat de formation en entreprise et récupération ».

de recherche



Le CFER de Bellechasse est un centre de formation en entreprise et récupération qui offre un enseignement à des jeunes âgés de 15 à 18 ans qui ne peuvent poursuivre leurs études secondaires régulières. Cette formation, d'une durée d'un an ou de trois ans, leur permet d'obtenir un certificat reconnu par le ministère de l'Éducation, de l'Enseignement supérieur et de la Recherche.



Le CFER de Bellechasse offre trois volets d'entreprise : l'imprimerie, le réemploi et la mise en valeur d'équipements informatiques et le recyclage des composantes électroniques.

Au CFER de Bellechasse, les élèves ont donc la possibilité de découvrir le monde de l'imprimerie. Ils pourront exécuter plusieurs tâches reliées à la reprographie : de la production de documents à la facturation en passant par le service à la clientèle. Cette entreprise réelle offre à la population des services personnalisés et professionnels.

Afin de mener à terme son objectif de récupération et de mise en valeur d'équipements informatiques, le CFER de Bellechasse est partenaire du programme OPEQ (Ordinateurs pour les écoles du Québec) qui a pour mission de récupérer les ordinateurs et leur donner une seconde vie en les redistribuant vers le réseau scolaire québécois, les bibliothèques et les centres de la petite enfance. Les élèves du CFER ont donc la possibilité d'acquérir une expérience dans le réemploi et la mise en valeur d'équipements informatiques.

Le recyclage des composantes électroniques est un autre secteur de l'entreprise dans lequel les élèves du CFER de Bellechasse ont la possibilité de s'impliquer. Les équipements et matériels reçus et jugés désuets sont dirigés vers une chaîne de démantèlement à des fins de recyclage. Le processus opérationnel de cette activité est optimisé afin d'être conforme aux besoins de l'industrie et aux capacités des élèves, ceci grâce à l'utilisation d'équipements et d'outils spécialisés. Les composantes récupérées sont vendues à des recycleurs. Ainsi, les sites d'enfouissement sont épargnés d'autant de matières résiduelles. Enfin, le taux de diplomation au programme du CFER de Bellechasse était de 82 % en juin 2014, ce qui est tout à fait exceptionnel.

CFER DE BELLECHASSE
Accueil Le CFER Programmes Les entreprises

CFER de Bellechasse

Une école-entreprise pour apprendre autrement!

Le CFER de Bellechasse est un centre de formation en entreprise et récupération qui offre un enseignement à des jeunes âgés entre 15 et 18 ans qui ne peuvent poursuivre leurs études secondaires régulières. Cette formation, d'une durée d'un an ou de trois ans, leur permet d'obtenir un certificat reconnu par le ministère de l'Éducation, du Loisir et du Sport du Québec.

4. MÉTHODOLOGIE

L'objectif de la recherche, en plus d'aider le CFER de Bellechasse dans l'atteinte de sa mission éducative, était de mieux comprendre les usages, mais aussi les avantages et les défis accompagnant l'usage de l'iPad par les élèves et les enseignants.

4.1 Participants

Ce sont en tout 34 élèves, 5 enseignants et 1 directeur d'école qui ont participé au volet recherche de ce projet. L'âge moyen des élèves était de 16 ans.



4.2 Principaux instruments de collecte de données

Le projet de recherche entrepris compte trois principaux instruments de collecte de données :

1. Entrevues de groupe semi-dirigées auprès des élèves (n = 6);
2. Rencontres de groupe auprès des enseignants (n = 3);
3. Observations vidéographiées de salles de classe (n = 5 périodes d'environ 60 minutes).

Le protocole des entrevues de groupe, tant pour les élèves que pour les enseignants, visait à mieux comprendre les usages, les avantages et les défis. Les entrevues de groupe ont notamment permis de recueillir les perceptions des élèves et des enseignants à l'égard de nos objectifs de recherche. Les entrevues de groupe nous ont particulièrement aidé à approfondir notre compréhension de certains usages en classe, des avantages et des défis

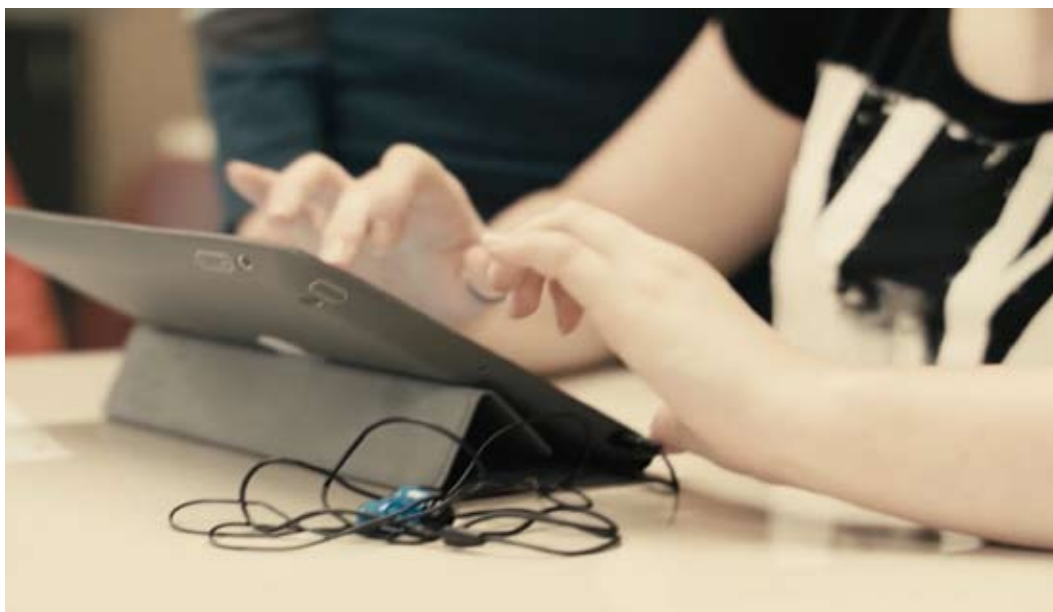
de recherche

inhérents à l'utilisation de l'iPad au quotidien. Les données recueillies à l'aide des observations de classe vidéographiées nous ont aussi permis de mieux comprendre certains des avantages soulignés par les élèves et les enseignants.

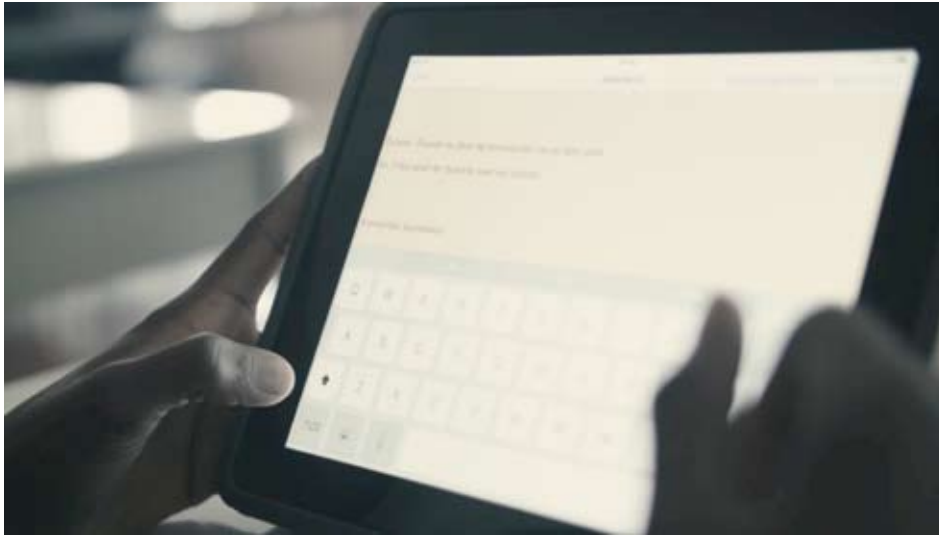


4.3 Traitement et analyse des données

L'analyse des données qualitatives (entrevues et observations) s'est inspirée des démarches proposées par L'Écuyer (1990) et Huberman et Miles (1991, 1994). Nous avons privilégié une approche de type « analyse de contenu ». Les analyses qualitatives ont été facilitées par l'emploi du logiciel *QDA Miner*, abondamment utilisé dans l'analyse de données qualitatives en recherche (voir Fielding, 2012; Karsenti, Komis, Depover et Collin, 2011).



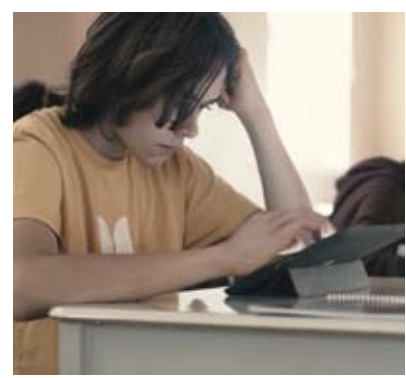
5. PRINCIPAUX RÉSULTATS



En ce qui a trait à notre principal objectif de recherche qui était de mieux comprendre les usages (tant par les élèves que par les enseignants), les avantages et les défis inhérents à la présence de cet outil en salle de classe, il a été possible d'identifier quelque 40 avantages de l'usage de l'iPad dans les CFER, de même que trois principaux défis, à la fois à partir des entrevues et des observations réalisées. Dans le cadre de ce rapport synthèse de recherche, les résultats sont présentés de façon succincte.



40 principaux avantages



1. L'usage de l'iPad auprès des élèves des CFER favorise leur motivation scolaire.
2. L'usage de l'iPad auprès des élèves des CFER favorise le développement de leur estime de soi (ils se sentent plus fiers de ce qu'ils font).
3. L'usage de l'iPad auprès des élèves des CFER leur permet de se sentir plus compétents à l'école.
4. L'usage de l'iPad auprès des élèves des CFER favorise le développement de leur autonomie.
5. L'usage de l'iPad auprès des élèves des CFER favorise leur présence en classe.
6. L'usage de l'iPad auprès des élèves des CFER favorise leur persévérance scolaire.
7. L'usage de l'iPad auprès des élèves des CFER favorise leur réussite scolaire, selon le contexte.
8. L'usage de l'iPad auprès des élèves des CFER leur permet d'apprendre plus à l'école.
9. L'usage de l'iPad auprès des élèves des CFER leur permet d'acquérir une meilleure connaissance de leurs talents et de leurs aptitudes.
10. L'usage de l'iPad auprès des élèves des CFER leur permet d'établir certains liens entre ce qu'ils font à l'école et leurs aspirations professionnelles.
11. L'usage de l'iPad auprès des élèves des CFER favorise, selon les contextes, l'encadrement et la communication avec les enseignants lors des stages en milieu de travail.
12. L'usage de l'iPad dans les CFER permet aux enseignants de donner plus de sens aux apprentissages réalisés par les élèves.
13. L'usage de l'iPad auprès des élèves des CFER favorise le développement de la collaboration.
14. L'usage de l'iPad auprès des élèves des CFER favorise le développement de leurs compétences informatiques.
15. L'usage de l'iPad auprès des élèves des CFER leur permet de développer des habiletés sociales.
16. L'usage de l'iPad auprès des élèves des CFER favorise le développement de leur compétence à communiquer par écrit.
17. L'usage de l'iPad auprès des élèves des CFER favorise le développement de leur compétence à communiquer à l'oral.
18. L'usage de l'iPad auprès des élèves des CFER favorise le développement de compétences en lecture.
19. L'usage de l'iPad auprès des élèves des CFER leur permet d'accéder de façon régulière et fréquente à l'information (accessible par Internet).
20. L'usage de l'iPad auprès des élèves des CFER leur permet de s'intéresser de façon régulière à l'actualité (nouvelles).

Rapport synthèse

21. L'usage de l'iPad auprès des élèves des CFER développe chez eux un plus grand sens de l'organisation.
22. L'usage de l'iPad auprès des élèves des CFER leur permet de travailler à leur rythme.
23. L'usage de l'iPad auprès des élèves des CFER leur permet de réaliser des présentations ou des travaux de meilleure qualité.
24. L'usage de l'iPad auprès des élèves des CFER leur permet de réaliser des tâches scolaires plus variées.
25. L'usage de l'iPad auprès des élèves des CFER leur permet de développer des compétences en recherche d'information sur Internet.
26. L'usage de l'iPad auprès des élèves des CFER leur permet de mieux comprendre le monde qui les entoure.
27. L'usage de l'iPad auprès des élèves des CFER les prépare mieux pour le 21^e siècle et notre société technologique.
28. L'usage de l'iPad auprès des élèves des CFER leur permet de développer leur créativité.
29. L'usage de l'iPad auprès des élèves des CFER leur permet de développer leur plein potentiel à l'école.
30. L'usage de l'iPad auprès des élèves des CFER leur permet de développer leur pensée critique, selon leur niveau.
31. L'usage de l'iPad auprès des élèves des CFER leur permet de développer leur capacité de résolution de problèmes.
32. L'usage de l'iPad auprès des élèves des CFER leur permet de gagner du temps et de travailler plus rapidement et efficacement à l'école.
33. L'usage de l'iPad auprès des élèves des CFER leur permet de développer des compétences générales en français.
34. L'usage de l'iPad auprès des élèves des CFER leur permet de développer des compétences générales en mathématiques.
35. L'usage de l'iPad auprès des élèves des CFER leur permet de développer des compétences générales en anglais langue seconde.
36. L'usage de l'iPad auprès des élèves des CFER leur permet de développer des compétences en histoire.
37. L'usage de l'iPad auprès des élèves des CFER leur permet de développer des compétences en géographie.
38. L'usage de l'iPad auprès des élèves des CFER leur permet de développer des compétences dans l'usage de la vidéo.
39. L'usage de l'iPad auprès des élèves des CFER leur permet de développer un fort sentiment d'affiliation pour leur école.
40. L'usage de l'iPad auprès des élèves des CFER leur permet de développer diverses habiletés susceptibles de leur être utiles sur le marché du travail.

5 principaux défis

1. La gestion de classe peut, particulièrement en première année, présenter un certain défi.
2. L'usage de l'iPad en milieu de stage peut parfois poser des défis.
3. Les usages peuvent être plus limités en première année de formation au CFER.
4. L'intégration de l'iPad dans les CFER demande un engagement important en temps de la part des enseignants.
5. De tels projets nécessitent un accès à Internet sans faille, ce qui n'est pas toujours le cas en contexte scolaire.

6. CONCLUSION

Dans le cadre de cette étude, notre ambition était de déterminer, selon les perceptions des élèves et des enseignants, quels étaient les principaux avantages et défis inhérents à l'usage régulier de l'iPad dans les CFER. Nous avons réalisé des entrevues de groupe auprès des élèves et des enseignants du CFER de Bellechasse. Nous avons également réalisé des observations vidéographiées. Notre étude met d'abord en évidence que l'usage de l'iPad dans les CFER compte de très nombreux avantages, soulignés tant par les élèves que par les enseignants. Motivation accrue, meilleure estime de soi, habiletés en recherche d'information font partie des quelque 40 avantages identifiés. Les données recueillies ont également permis d'identifier certains défis rencontrés tant par les élèves que par les enseignants, par exemple l'investissement en temps ou encore certains défis techniques.

Dans cette étude, on remarque que les avantages ($n = 40$) que nous avons pu identifier sont largement supérieurs aux défis rencontrés ($n = 5$). Néanmoins, il est d'abord important de rappeler que ce ne sont pas les iPad qui favoriseront la motivation ou la réussite des jeunes dans les CFER, mais bien les usages qui en seront faits, tant par les enseignants que par les élèves. En fait, ces technologies n'ont leur place dans les CFER que si elles participent réellement et de façon significative à l'atteinte leur mission.

Les résultats de cette recherche permettent globalement d'avancer que l'usage de l'iPad dans les CFER comporte un potentiel éducatif impressionnant, comme en témoigne la liste des avantages identifiés tant par les élèves que par les enseignants, mais que leur arrivée dans les CFER, ne se fait pas non plus sans certains défis.

7. RÉFÉRENCES

- Fielding, N. G. (2012). Triangulation and mixed methods designs: Data integration with new research technologies. *Journal of Mixed Methods Research*, 6(2), 124-136. doi:10.1177/1558689812437101
- Huberman, A.M., & Miles, M.B. (1991). *Analyse des données qualitatives. Recueil de nouvelles méthodes*. Bruxelles: De Boeck Université.
- Huberman, A.M., & Miles, M.B. (1994). Data Management and Analysis Methods. In N.K. Denzin & Y.S. Lincoln (Eds.), *Handbook of Qualitative Research*. Thousand Oaks, CA: Sage Publication
- Karsenti, T., Komis, V., Depover, C. et Collin, S. (2011). Les TIC comme outils de recherche en sciences de l'éducation. Dans T. Karsenti et L. Savoie-Zajc (dir.), *La recherche en éducation : étapes et approches* (p. 168-192). Saint-Laurent, QC : ERPI.
- L'Écuyer, R. (1990). *Méthodologie de l'analyse développementale de contenu. Méthode GPS et concept de soi*. Sillery, Qc: Presses de l'Université du Québec.